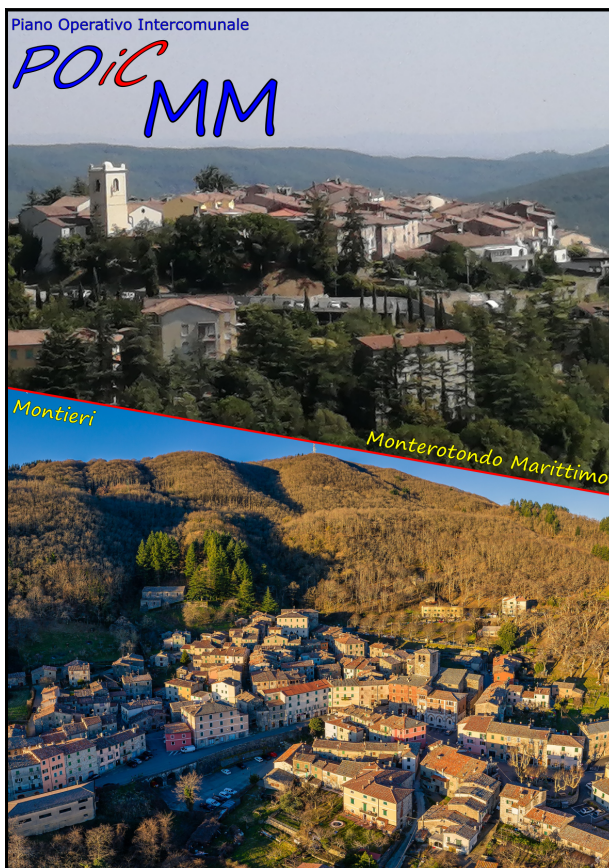


Comune di Monterotondo Marittimo

Comune di Montieri

Provincia di Grosseto



Piano Operativo intercomunale

Studio Geologico di Supporto

D.P.G.R. 5/R/2020

Tav. POG-08-B - Int

Carta della Pericolosità Sismica Locale

Interventi nel territorio rurale (Monterotondo M.mo)

Elaborati Integrativi a seguito di richiesta integrazioni:

Genio Civile Toscana Sud, prot. n. 7832 del 10.05.2022

Genio Civile Valdarno Inferiore, prot. n. 8243 del 17.05.2022

IL SINSACO E ASSESSORE ALL'URBANISTICA
DEL COMUNE DI MONTEROTONDO M.MO

GIACOMO TERMINE

IL SINDACO E ASSESSORE ALL'URBANISTICA
DEL COMUNE DI MONTIERI

NICOLA VERRUZZI

IL PROGETTISTA DI PIANO E
RESPONSABILE DEL PROCEDIMENTO

DOTT. ING. ANTONIO GUERRINI

**STUDIO ED INDAGINI
GEOLOGICHE ED AMBIENTALI**

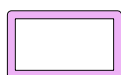
DR. GEOL. FABRIZIO FANCIULLETTI
DR. ARCH. LUCIA MACII
DR. CHIM. SARA FANCIULLETTI
DR. GEOL. CLAUDIO PETRONI

Legenda

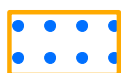
Aree ed elementi esposti



Interventi nel territorio aperto



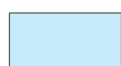
Ambiti Comunali



Infrastrutture di mobilità (Strade Regionali e Strade Provinciali)

Pericolosità Sismica (D.P.G.R. 5/R/2020)

S.1 - Pericolosità Sismica Locale Bassa



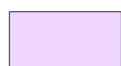
Zone stabili caratterizzate dalla presenza di litotipi assimilabili al substrato rigido in affioramento, con morfologia pianeggiante o poco inclinata ($<15^\circ$) e dove non si ritengono probabili fenomeni di amplificazione o instabilità da sollecitazione sismica.

S.2 - Pericolosità Sismica Locale Media



- Zone stabili suscettibili di amplificazioni locali connessi con contrasti di impedenza sismica attesa oltre alcune decine di metri dal piano campagna e con frequenza fondamentale del terreno indicativamente inferiore a 1 Hz;*
- Zone stabili suscettibili di amplificazioni locali con fattore di amplificazione (FA) $< 1,4$;*
- Zone stabili suscettibili di amplificazione topografica (pendii con inclinazione superiore a 15°);*
- Zone stabili suscettibili di amplificazioni locali, non rientranti tra quelli previsti nelle classi di pericolosità sismica S.3.*

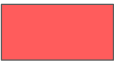
S.3 - Pericolosità Sismica Locale Elevata




- Aree con terreni di fondazione particolarmente scadenti;*
- Aree potenzialmente suscettibili di liquefazione dinamica;*
- Zone di contatto tra litotipi con caratteristiche fisico-meccaniche significativamente differenti;*


- Zone stabili, suscettibili di amplificazioni locali, connesse con un alto contrasto di impedenza sismica atteso entro alcune decine di metri dal piano campagna. Si specifica che, per "alto contrasto di impedenza sismica", sono da intendersi situazioni caratterizzate da rapporti tra le Vs del substrato sismico di riferimento e delle coperture sismiche sovrastanti almeno pari a 2, come stimato nelle indagini sismiche: in alternativa la medesima situazione è individuabile mediante il valore relativo dell'ampiezza del picco di frequenza fondamentale delle misure HVSR, che deve essere almeno pari a 3. Si specifica inoltre che, per "alcune decine di metri", sono da intendersi spessori indicativamente intorno ai 40 metri.*
- *Zone stabili suscettibili di amplificazioni locali con fattore di amplificazione (FA) > 1,4;*
 - *Aree interessate da instabilità di versante quiescente e relativa area di evoluzione.*

S.4 - Pericolosità Sismica Locale Molto Elevata

-  *Aree interessate da instabilità di versante attive e relativa area di evoluzione, tali da subire un'accentuazione del movimento in occasione di eventi sismici;*
- *Terreni suscettibili di liquefazione dinamica, accertati mediante indagini geognostiche.*

Pericolosità Sismica (recepita da "Autorità di Bacino Distrettuale - Distretto Appennino Settentrionale")

-  S.3 --> da P.3a (Aree interessate da instabilità di versante quiescente)

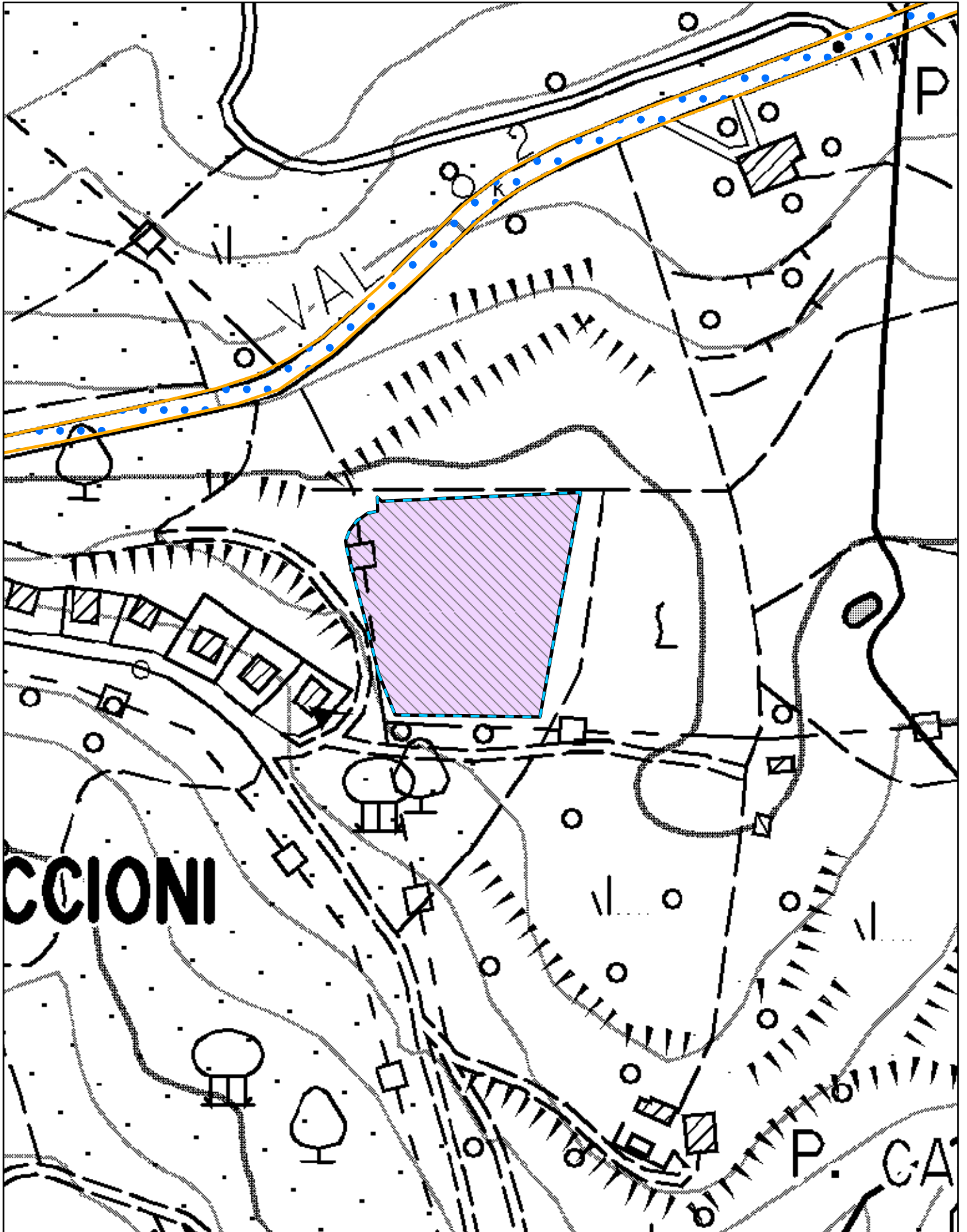
-  S.4 --> da P.4 (Aree interessate da instabilità di versante attive)

NB - Il colore del riempimento dei poligoni indica il grado di Pericolosità, mentre perimetro e tessitura assegnati indicano il tipo di fenomeno associato.

*Commissione Tecnica per la Microzonazione Sismica
Standard di rappresentazione ed archiviazione informatica ver. 4.2*

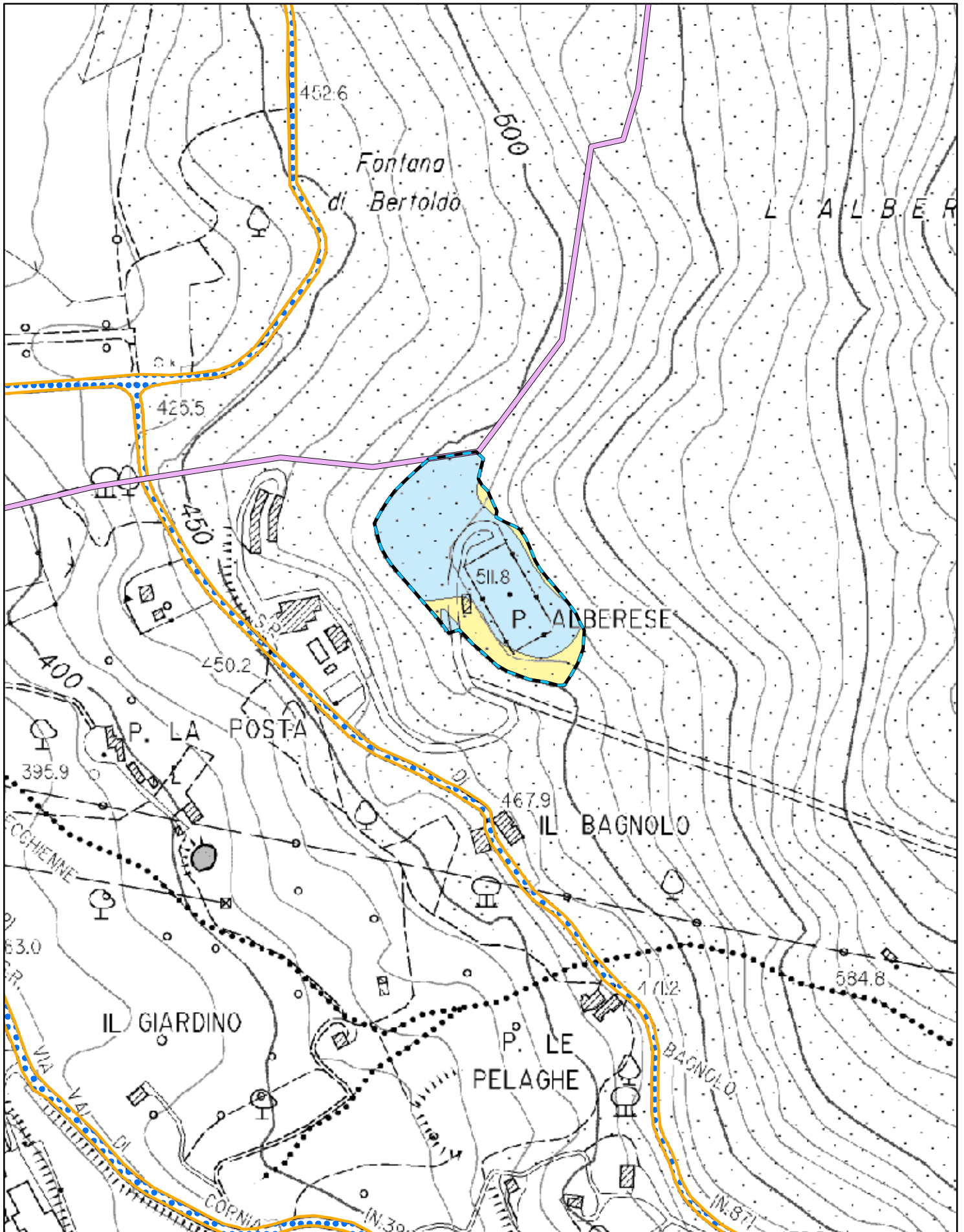
*Specifiche Tecniche regionali per l'elaborazione di indagini e studi di Microzonazione Sismica (agg. 02/10/2018)
Edizione n.6 - D.G.R.T. n.1162/2018*





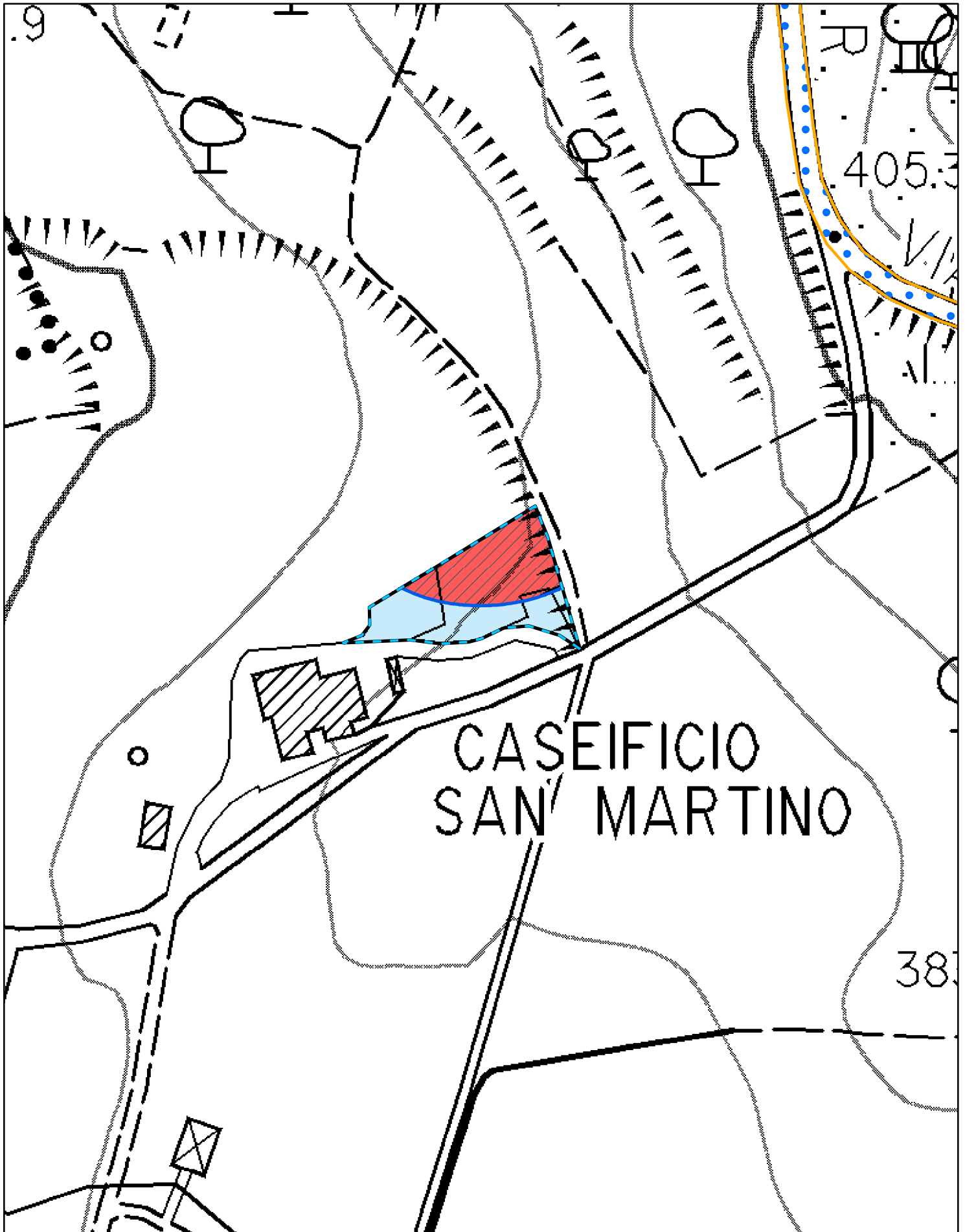
ARDS-MM-02 - Terme del Bagnolo

scala 1:5000



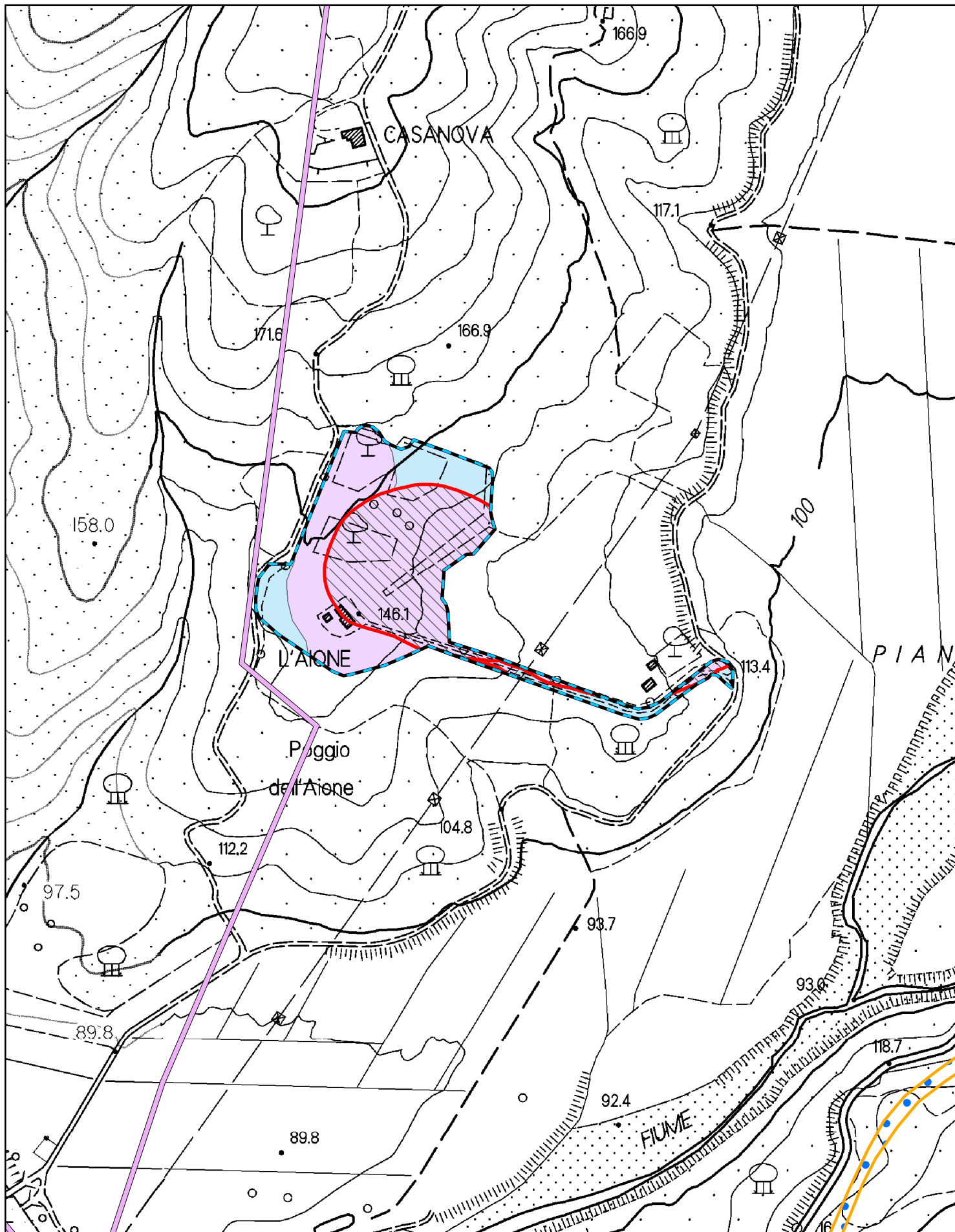
ARDS-MM-03 - Zona artigianale in loc. San Martino

scala 1:2000



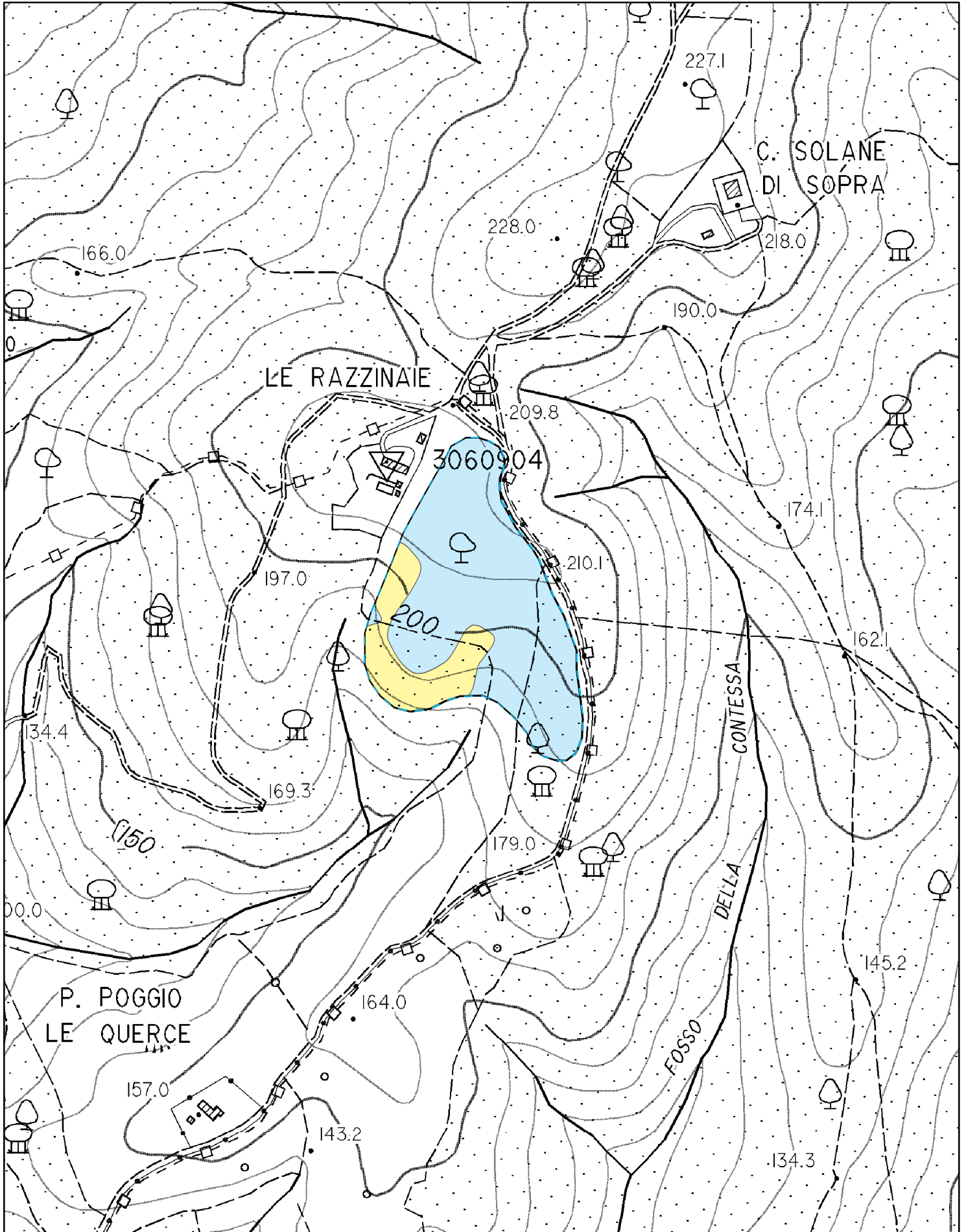
ARDS-MM-04.1 - Albergo rurale in loc. Aione

scala 1:5000



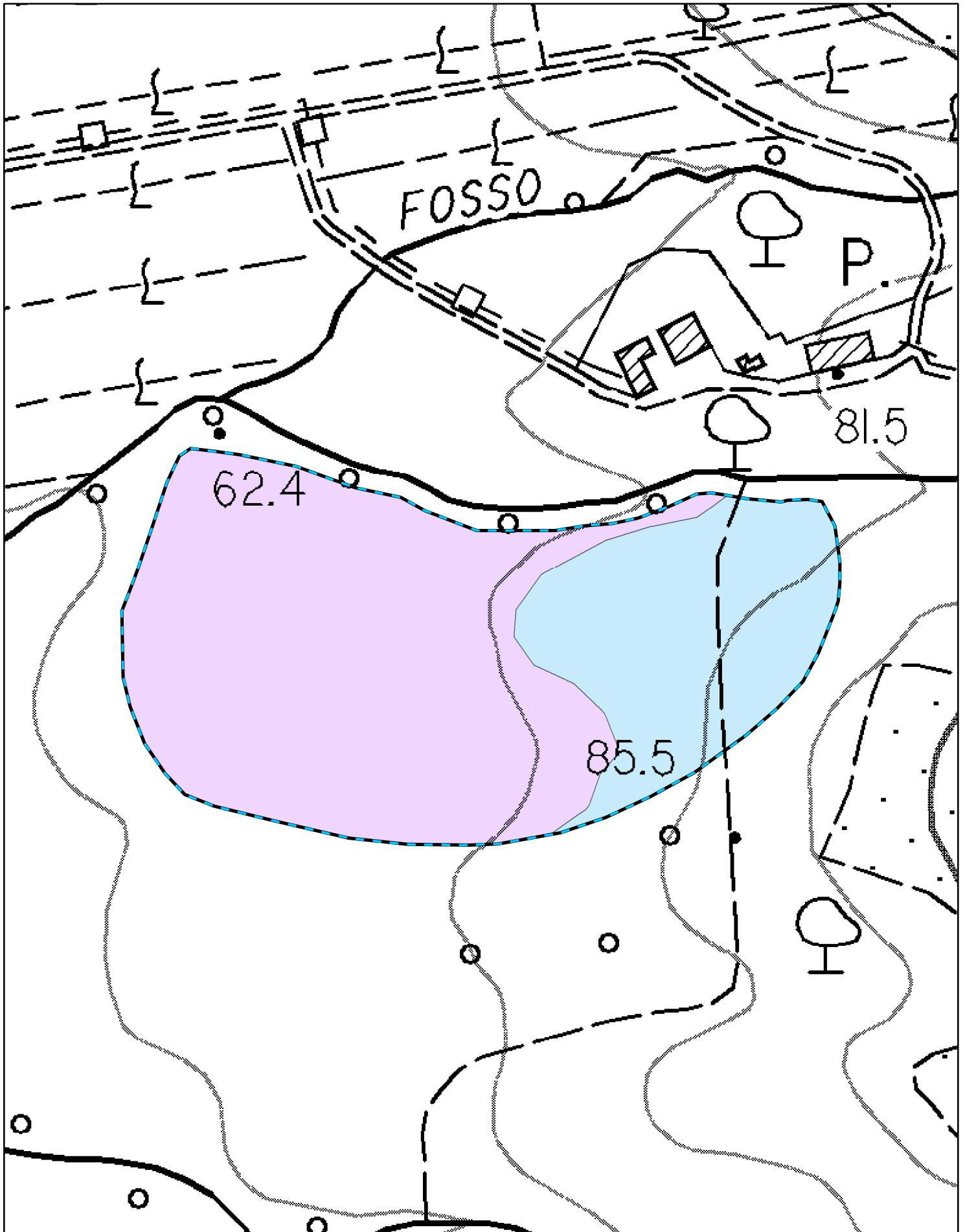
ARDS-MM-04.2 - Albergo rurale in loc. Razzinaie

scala 1:5000



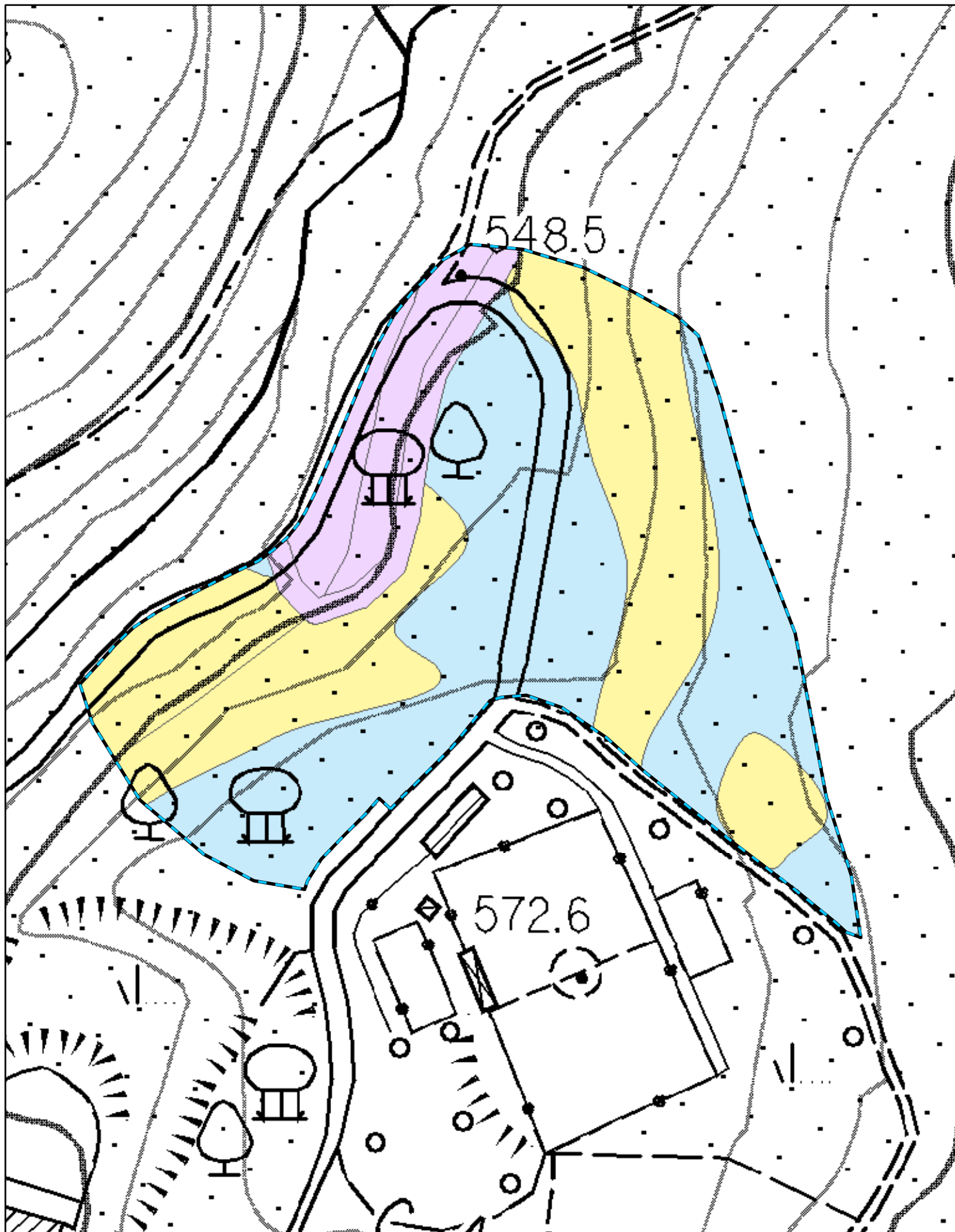
ARDS-MM-04.3 - Albergo rurale in loc. Bacucco

scala 1:2000



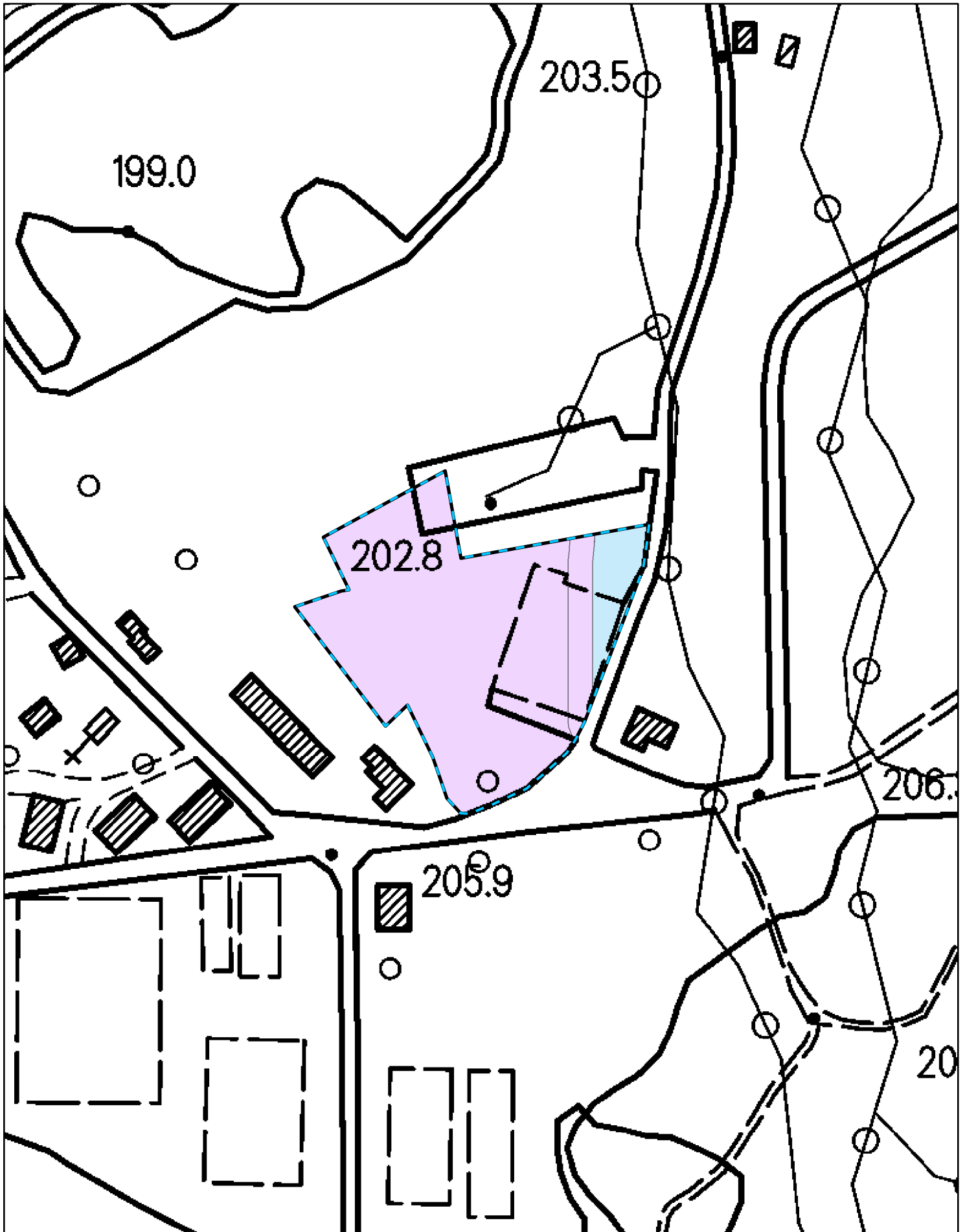
ARDS-MM-05 - Campeggio loc. Pian di Giunta

scala 1:2000



ARDS-MM-06 - Bioparco loc. Lago Boracifero

scala 1:2000



ARDS-MM-07 - Centro Ippico in loc. Castello

scala 1:5000

