

PA7.02

FOTO AEREA (Fonte: Geoscopio - Ortofoto 2013)

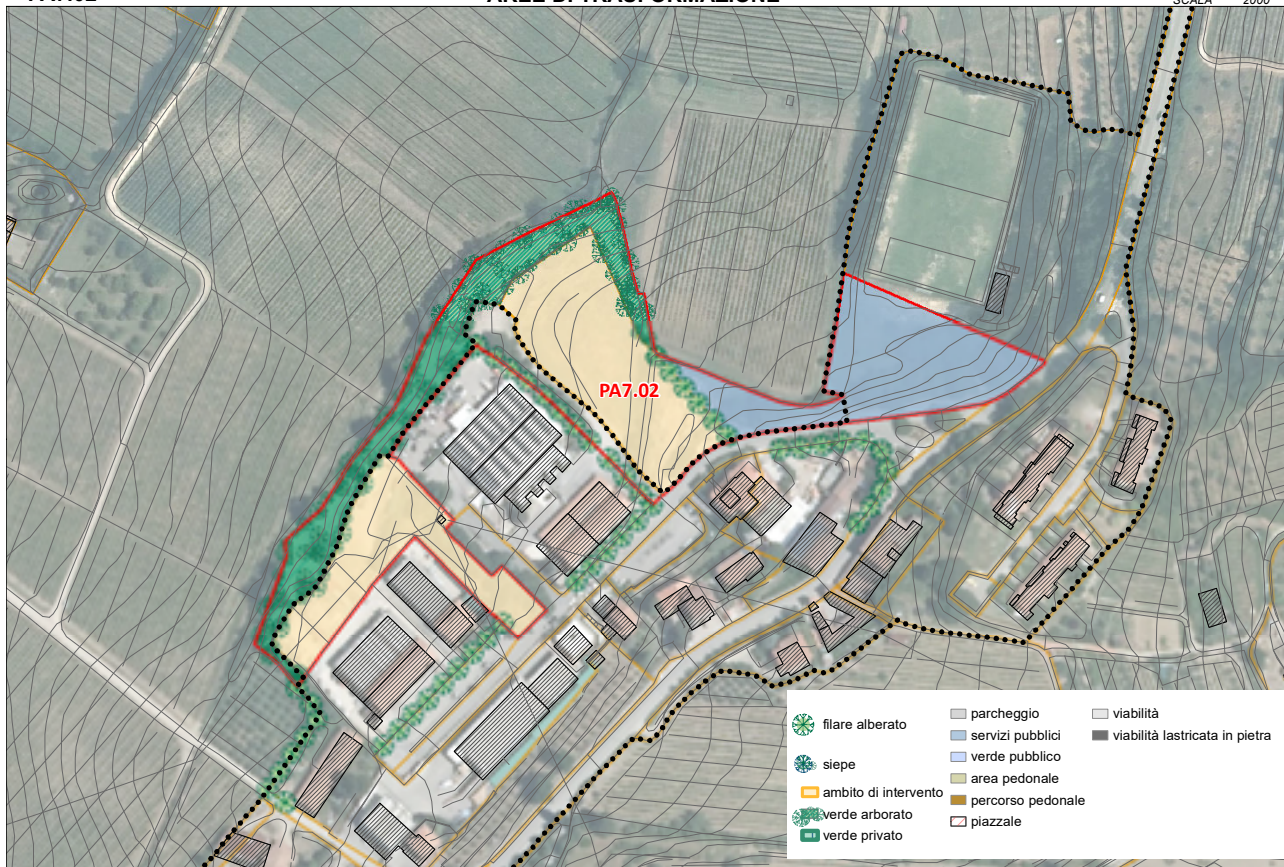
SCALA 2000



PA7.02

AREE DI TRASFORMAZIONE

SCALA 2000



Piano Attuativo in località il Ferruzzi a Panzano (PA7.02) - UTOE 7 Panzano e Lamole

L'intervento prevede il completamento dell'insediamento artigianale e la riqualificazione del fronte a valle.

Dimensionamento:

area di intervento (ST): 20.051 mq.

SE massima: 4.200 mq. numero alloggi massimo: -

numero piani massimo: 2

opere ed attrezzature pubbliche:

ampliamento dell'area del campo sportivo (5.260 mq.) con realizzazione di un nuovo accesso carrabile ad adeguata distanza dall'intersezione sulla Chiantigiana e di un parcheggio a servizio dell'impianto sportivo, oltre alla sistemazione a verde degli spazi aperti adiacenti.

Disposizioni specifiche:

L'intervento dovrà prevedere l'uso di schermature che possano assicurare il corretto inserimento nel contesto, utilizzando i materiali del luogo (legno, cotto, essenze verdi).

Dovrà inoltre essere garantito l'utilizzo di tecniche costruttive di edilizia sostenibile che, anche attraverso l'impiego di impianti tecnologici e dispositivi volti al risparmio energetico, consentano al nuovo edificio il raggiungimento di prestazioni energetiche globali particolarmente qualificanti e migliorative rispetto ai parametri di legge.

I nuovi volumi dovranno essere posizionati in modo da ridurre il più possibile l'impatto visivo e coordinati con gli edifici attigui.

L'intervento dovrà prevedere opere di mitigazione dell'impatto paesaggistico mediante la realizzazione di adeguate schermature arboree, in particolare sul perimetro dell'insediamento, secondo un progetto omogeneo esteso all'intero fronte a valle. Il margine con il territorio rurale sarà costituito da una "cintura verde" boscata realizzata con alberi e siepi miste di specie tipiche tradizionali.



PA 7.2, veduta obliqua dell'area di intervento da nord (fonte Google Street View)



PA 7.2, veduta obliqua dell'area di intervento da via degli Artigiani (fonte Google Street View)



PA 7.2, veduta dell'area di intervento da via diella Conca d'Oro (fonte Google Street View)

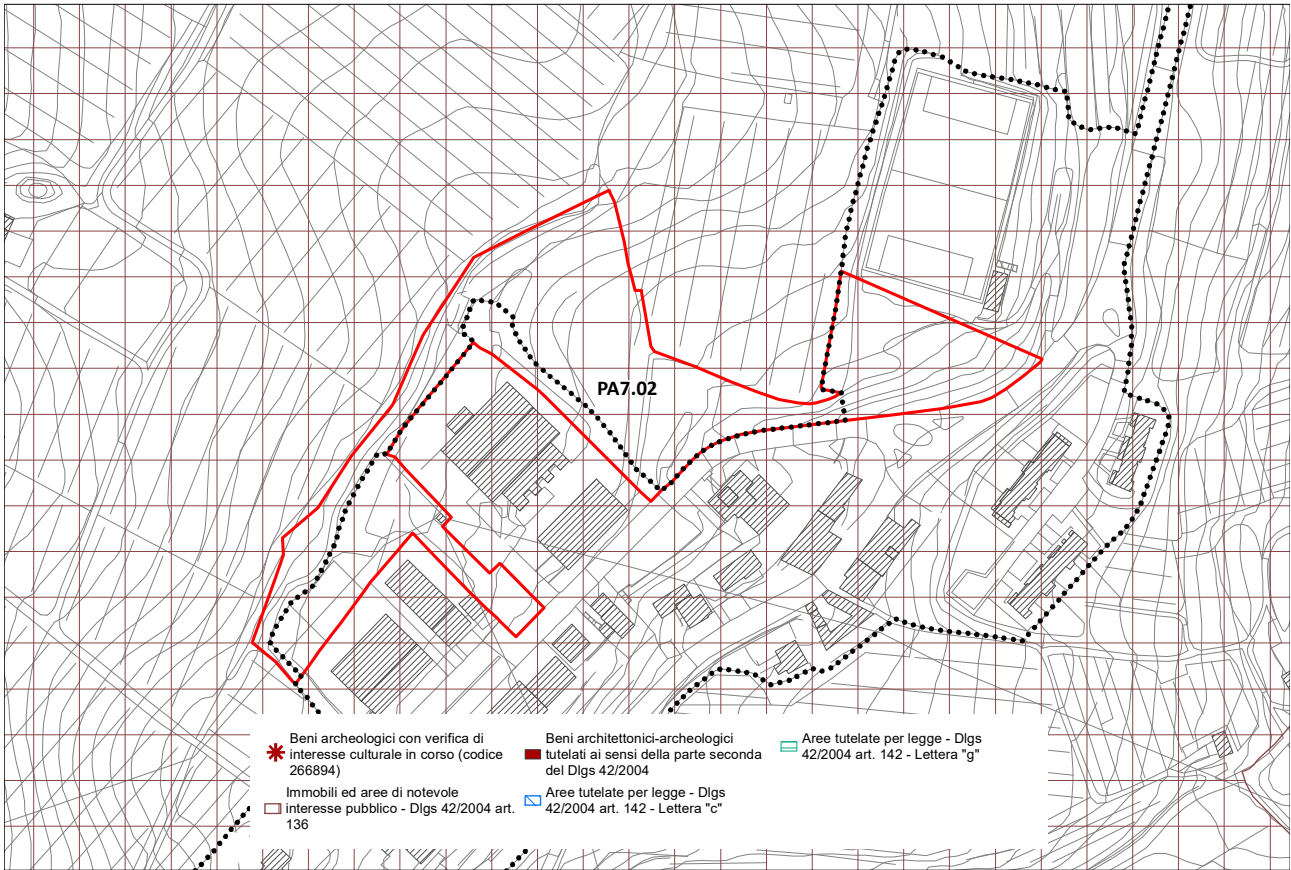
NOTE

L'intervento prevede il completamento dell'area produttiva del Ferrone. Al fine di mitigare gli impatti verso il territorio aperto si prescrive la realizzazione di fasce arborate al confine finalizzata alla mitigazione paesaggistica degli interventi.

PA7.02

BENI CULTURALI E PAESAGGISTICI (PIT-PPR)

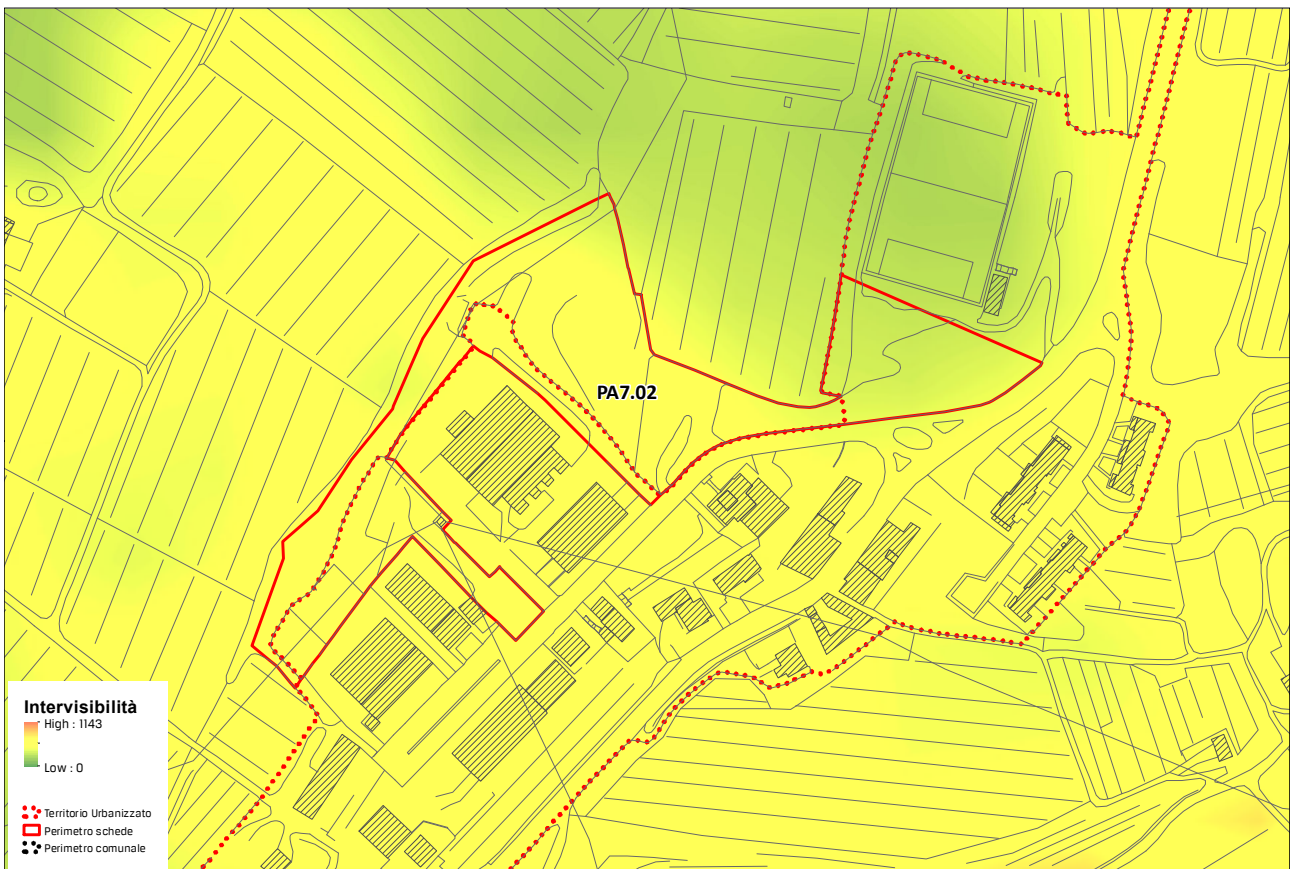
SCALA 2000

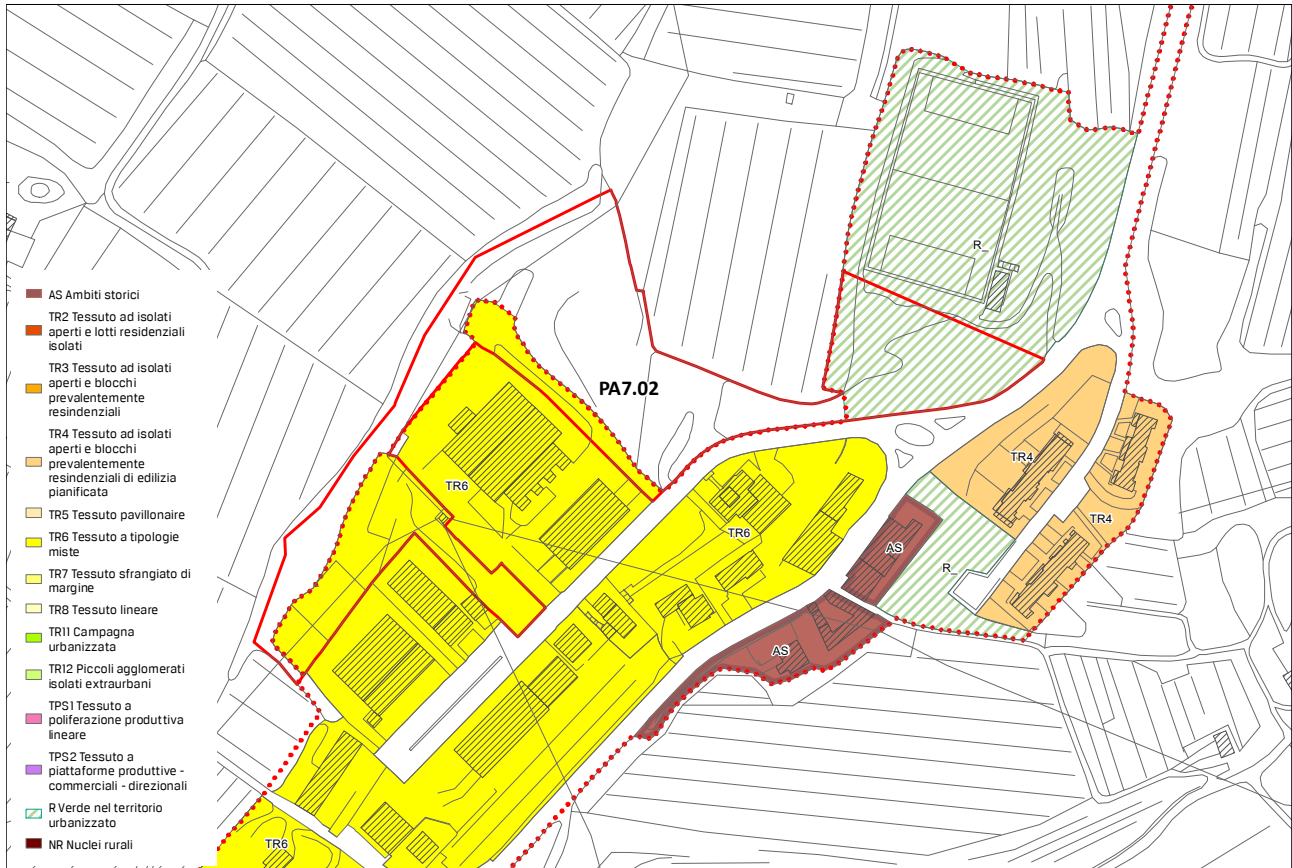


PA7.02

INTERVISIBILITA'

SCALA 2000





T.R.6 TESSUTO A TIPOLOGIE MISTE	
ZONA	<i>Tessuti a densità variabile, localizzati in aree urbane o periurbane, caratterizzati dalla compresenza di attività secondarie e terziarie, sia produttive e commerciali- che direzionali, con attrezzature di interesse collettivo e quote di residenza. Il tessuto risulta frammentario e disomogeneo, con lotti di forma e dimensione disparata. Rispetto alla mixité dei tessuti storici dove il tessuto produttivo si inserisce nella struttura compatta degli isolati urbani, nelle urbanizzazioni contemporanee il tessuto misto, date le esigenze dimensionali e tipologiche delle strutture produttive (con ampie aree non edificate di servizio alle attività di produzione-commercio) e la loro bassa qualità architettonica, è caratterizzato dalla rottura contemporaneità, privilegiando interventi unitari complessi - Prevedere interventi di dismissione e sostituzione di edifici produttivi con di qualsiasi relazione compositiva fra tessuto produttivo e residenziale, con il risultato di un'urbanizzazione caotica e di un paesaggio urbano di bassa qualità.</i>
VALORI ED OPPORTUNITA'	Presenza di spazi aperti non edificati utile occasione per progetti di trasformazione e recupero urbano
	Presenza di aree dismesse occupate da edifici produttivi, risorsa utile per progetti di rigenerazione urbana
	Presenza di ampie superfici coperte, piazzali, parcheggi, utile risorsa in un progetto di recupero a fini di produzione energetica
	Possibilità di integrazione tra tessuto e territorio aperto
	Affacci e visuali diretti sul territorio aperto
	Presenza di aree non costruite o dismesse, utili in un progetto integrato di riconnessione con gli altri tessuti della città o con il territorio aperto
	Talvolta presenza di architetture industriali di un certo pregio (archeologia industriale), testimonianza del passato produttivo e dell'identità della comunità locale, spesso dismesse e utili nei progetti di rifunionalizzazione urbana come contenitori per nuove attività
Viabilità principale leggibile, con possibilità di strutturazione di boulevards urbani (spazio pubblico)	
	Spazi di pertinenza degli edifici ad uso non residenziale spesso recintati e destinati ad usi complementari alla produzione
	Margine urbano disomogeneo
	Diffuso degrado delle aree dismesse e non costruite

CRITICITA'	Elevata impermeabilizzazione del suolo dovuta alla presenza di grandi aree asfaltate, spesso adibite a parcheggi o a funzioni complementari all'attività produttiva/commerciale	
	Assenza o non chiara definizione di relazioni con i tessuti urbani limitrofi	
	Mancanza di un progetto chiaro in termini di "forma urbana"	
	Commistione di tipologie edilizie difformi e talvolta incompatibili (edifici residenziali e capannoni produttivi) con l'impiego di tipologie edilizie, elementi costruttivi e materiali standardizzati e decontestualizzati	
	Assenza di spazi pubblici e di tessuto connettivo ciclo-pedonale e destinazione prevalente degli spazi pubblici presenti a parcheggio	
OBIETTIVI	Incentivare la qualità degli interventi di architettura e ristrutturazione urbanistica ed edilizia nei linguaggi della contemporaneità, privilegiando interventi unitari complessi	NON PERTINENTE
	Attuare strategie di rilocalizzazione della attività produttive incompatibili in aree dedicate alla produzione (APEA)	PARZIALMENTE CONFORME
	Attivare progetti di rigenerazione urbana, privilegiando interventi unitari complessi, capaci di incidere sulla forma urbana, indirizzandoli alla sostenibilità architettonica, sociale, energetica e ambientale, e connotandoli dal punto di vista dell'architettura e del disegno urbanistico complessivo.	NON PERTINENTE
	Verificare ed attuare strategie di densificazione dei tessuti, prevedendo nel contempo interventi di ristrutturazione e demolizione degli edifici esistenti	NON PERTINENTE
	Favorire la depermeabilizzazione della superficie asfaltata	CONFORME
	Prevedere interventi di dismissione e sostituzione di edifici produttivi con edifici utili ad ospitare funzioni civiche o destinate alla collettività	PARZIALMENTE CONFORME
	Ridefinire la struttura "ordinatrice" ed il ruolo dello spazio pubblico e del connettivo aumentandone la dotazione e la qualità	NON PERTINENTE
	Riprogettare il margine urbano con interventi di mitigazione paesaggistica (costruire permeabilità tra spazio urbano e aperto, migliorare i fronti urbani verso lo spazio agricolo, progettare percorsi di connessione/attraversamento, collocare fasce alberate)	PARZIALMENTE CONFORME
CONFORME (la previsione si conforma al PIT/PPR) PARZIALMENTE CONFORME (la previsione si conforma solo in parte al PIT/PPR) NON PERTINENTE (l'area non è interessata dagli elementi richiamati dal PIT/PPR) CRITICO (la previsione presenta profili di criticità con lo specifico aspetto richiamato dal PIT/PPR) IN CONTRASTO (la previsione contrasta con lo specifico aspetto richiamato dal PIT/PPR)		
* (Rif. ALLEGATO 2 "Linee guida per la riqualificazione paesaggistica dei tessuti urbanizzati della città contemporanea")		
Verifica di conformità con la scheda d'ambito n. 10 Chianti DISCIPLINA D'USO : OBIETTIVI DI QUALITA' E DIRETTIVE		CONFORMITA'
Obiettivo 1		
Tutelare, riqualificare e valorizzare la struttura insediativa di lunga durata, improntata sulla regola morfologica di crinale e sul sistema della fattoria appoderata, strettamente legato al paesaggio agrario		
1.1 - mantenere la leggibilità della struttura insediativa di crinale, evitando nuove espansioni che alterino l'integrità morfologica e percettiva dei nuclei storici, nonché la loro relazione con il supporto geomorfologico; tutelare, altresì, le visuali panoramiche che traggono tali insediamenti e i rapporti di reciproca intervisibilità		NON PERTINENTE
1.2 - tutelare l'integrità morfologica e architettonica degli aggregati minori e dei manufatti edilizi di valore storico/ testimoniale o di carattere tradizionale (pievi, borghi e fortificazioni, ville fattoria, case coloniche), e la relazione tra questi e il loro intorno territoriale, anche evitando la separazione fra edifici e fondo agricolo		NON PERTINENTE
1.3 - tutelare le relazioni fra viabilità storica e supporto geomorfologico, assicurando che eventuali modifiche del tracciato stradale posto sulle dorsali mantengano una posizione di crinale e si adattino alla morfologia del terreno. Tutelare e riqualificare le relazioni tra viabilità storica e territorio agricolo mediante la conservazione o ricostituzione del corredo arboreo, dei manufatti minori, delle opere di sostegno dei versanti		NON PERTINENTE

1.4 - contenere ulteriori espansioni urbane sia a carattere residenziale che artigianale/industriale nelle aree di pianura e fondovalle (in particolare della Pesa e della Greve), al di fuori del territorio urbanizzato. Nelle aree di margine degli insediamenti, favorire la riqualificazione morfologica e funzionale attraverso forme di integrazione tra tessuto costruito e rurale. Relativamente a complessi edilizi e aree caratterizzate da aspetti di degrado e disomogeneità (con particolare riferimento alle zone del Ferrone, Il Meleto, Sambuca, Testi), favorire interventi volti al superamento di tali criticità, alla mitigazione degli impatti paesistici, al miglioramento della qualità degli spazi aperti	NON PERTINENTE
1.5 - assicurare che i nuovi interventi: siano opportunamente inseriti nel contesto paesaggistico senza alterarne la qualità morfologica e percettiva; siano coerenti per tipi edilizi, materiali, colori e altezze; rispettino le regole insediative e architettoniche storiche; tengano conto della qualità delle visuali, degli scorci paesistici e dei punti panoramici; contribuiscano all'incremento degli spazi pubblici in termini di quantità e qualità morfologica	COERENTE
1.6 - nella progettazione di infrastrutture e altri manufatti permanenti di servizio alla produzione anche agricola, perseguire la migliore integrazione paesaggistica valutando la compatibilità con la morfologia dei luoghi e con gli assetti idrogeologici ed evitando soluzioni progettuali che interferiscano visivamente con gli elementi del sistema insediativo storico	COERENTE
1.7 - favorire il potenziamento di una rete di fruizione lenta del territorio, valorizzando viabilità minore e sentieri esistenti, compresi i percorsi di fondovalle, e qualificando nuclei storici e borghi rurali come nodi e punti di sosta di un sistema di itinerari.	NON PERTINENTE
Obiettivo 2	
Tutelare e riqualificare il territorio agroforestale, con particolare riferimento ai caratteri di diversificazione culturale, complessità e articolazione della maglia agraria, alla qualità paesistica ed ecologica delle coperture forestali, nonché al mantenimento in efficienza del reticolo idrografico	
2.1 - valorizzare i caratteri del paesaggio chiantigiano favorendo il mantenimento di un'agricoltura innovativa che coniughi competitività economica con ambiente e paesaggio	NON PERTINENTE
2.2 - garantire la riconoscibilità, ove ancora presente, del sistema dei manufatti edilizi e delle infrastrutture, anche minori, di impianto storico evitando trasformazioni che ne snaturino il contesto	NON PERTINENTE
2.3 - negli interventi di rimodellamento, soggetti ad autorizzazione idrogeologica ed incidenti sull'assetto idrogeomorfologico, garantire, nel caso di modifiche sostanziali della maglia agraria, che le soluzioni funzionali individuate siano coerenti (per forma e dimensione) con il contesto paesaggistico prevedendo altresì adeguate dotazioni ecologiche in grado di migliorarne i livelli di permeabilità	NON PERTINENTE
2.4 - negli interventi di nuova edificazione assicurare la coerenza con il contesto paesaggistico per forma dimensione e localizzazione	NON PERTINENTE
2.5 - riqualificare i contesti interessati da fenomeni di semplificazione dell'infrastrutturazione ecologica e paesaggistica anche al fine di mantenere e recuperare le direttrici di connettività ecologica;	NON PERTINENTE
2.6 - garantire l'equilibrio idrogeologico valutando modalità di impianto che assecondino la morfologia del suolo e prevedendo, ove necessario, l'interruzione delle pendenze più lunghe anche al fine di contenere i fenomeni erosivi;	NON PERTINENTE
2.7 - tutelare il valore paesistico ed ecologico delle aree boscate con particolare riferimento ai Monti del Chianti, caratterizzati da densi boschi di latifoglie, piccoli nuclei agricoli montani e dalla dominanza di arbusteti e abetine d'impianto sul sistema di crinale attuando la gestione forestale sostenibile	NON PERTINENTE

<p><i>Orientamenti per punto 2.7:</i></p> <ul style="list-style-type: none"> -preservare i boschi di valore patrimoniale inclusi nei nodi primari e secondari della rete ecologica forestale, individuati nella carta della rete ecologica, in particolare concentrati nelle porzioni sommitali dei Monti del Chianti tra il Monte Calvo, a sud, il Monte san Michele e il passo del Sugame a nord, favorendo la gestione forestale sostenibile e il recupero dei castagneti da frutto; -contrastare i processi di abbandono degli ambienti agro-pastorali con conseguente espansione del bosco sui terreni scarsamente mantenuti, con particolare attenzione ai residuali ambienti aperti del crinale (area tra M.te Domini e M.te San Michele) e alle corone o fasce di territorio agricolo poste attorno ai nuclei storici di Torsoli, Badiaccia a Montemuro, Badia a Coltibuono, Montegrossi, Nusenna, S. Vincenti, tra Casale e Castello di Lamole e verso Lucolena; -favorire la gestione forestale sostenibile delle matrici forestali della rete ecologica ed il recupero dei castagneti da frutto; <p><i>riqualificare i siti estrattivi dismessi, in particolare con misure per ridurre l'impatto visivo e prevenire possibili dissesti di natura franosa.</i></p>	<p>NON PERTINENTE</p>
<p>2.8 - tutelare i valori paesistici, ecologici ed idrogeomorfologici dei sistemi di Fondovalle, in particolare della Greve e della Pesa, così come individuati nella carta dei sistemi morfogenetici</p>	<p>NON PERTINENTE</p>
<p><i>Orientamenti per punto 2.8:</i></p> <ul style="list-style-type: none"> -limitare i fenomeni di artificializzazione e impermeabilizzazione dei suoli (anche al fine di favorire la ricarica degli acquiferi) e la frammentazione delle superfici agricole a opera di infrastrutture o di altri interventi di urbanizzazione; -migliorare la qualità ecosistemica complessiva degli ambienti fluviali e il loro grado di continuità ecologica trasversale e longitudinale, riducendo i processi di artificializzazione degli alvei, delle sponde e delle aree di pertinenza fluviale, con priorità per l'area classificata come "corridoio ecologico fluviale da riqualificare. 	<p>NON PERTINENTE</p>