



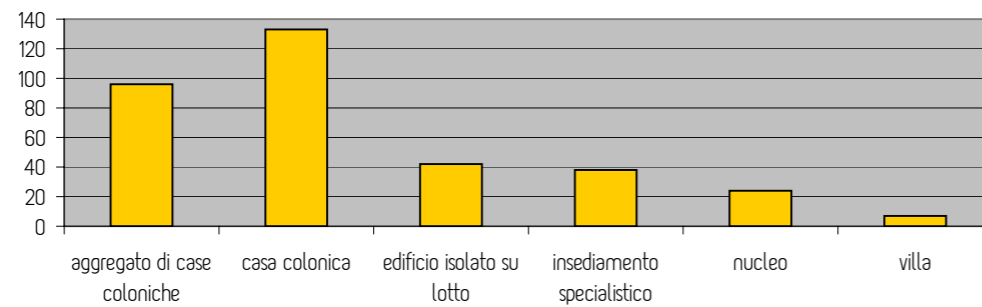
- tipologie**
- schiera (antica)
 - palazzo signorile
 - villa padronale
 - casa colonica
 - annesso rurale
 - edificio specialistico (antico)
 - linea
 - palazzina/villa plurifamiliare
 - villa/villino
 - schiera (moderna)
 - capannone
 - edificio specialistico (moderno)
 - non classificabile

principi insediativi

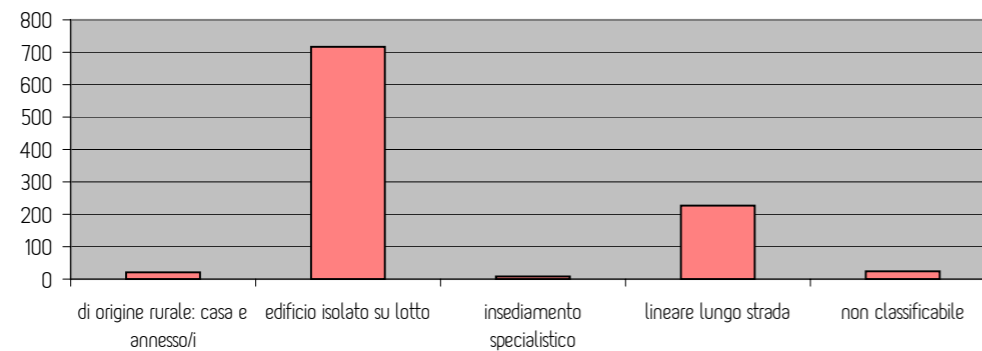
Quanto osservato a proposito delle tipologie si riflette pienamente nei principi insediativi che caratterizzano il territorio. Le parti più cospicue sono infatti formate da edifici isolati su lotto, sia nelle aree prevalentemente residenziali (ville e villini e/o plurifamiliari con area di pertinenza intorno) sia nelle zone produttive (capannoni singoli o a schiera con spazi di manovra e di deposito intorno).

Questo modello piuttosto semplice ha completamente soppiantato le modalità insediative precedenti che comprendevano ad esempio l'aggregazione di case coloniche ed annessi, fattorie e fabbricati di servizio, dislocati secondo un'organizzazione "funzionale" accurata oppure gli insediamenti in rapporto diretto con la strada e con gli spazi collettivi dei borghi e dei nuclei.

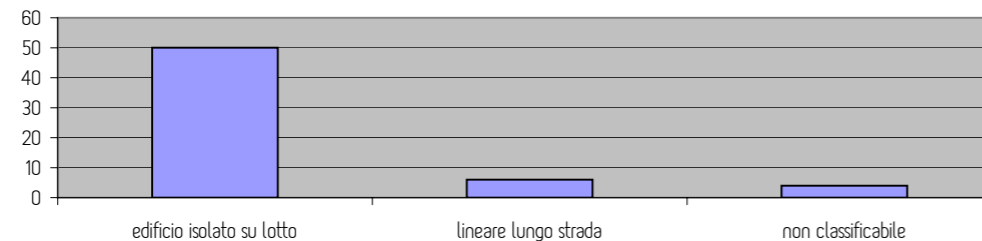
schede patrimonio rurale

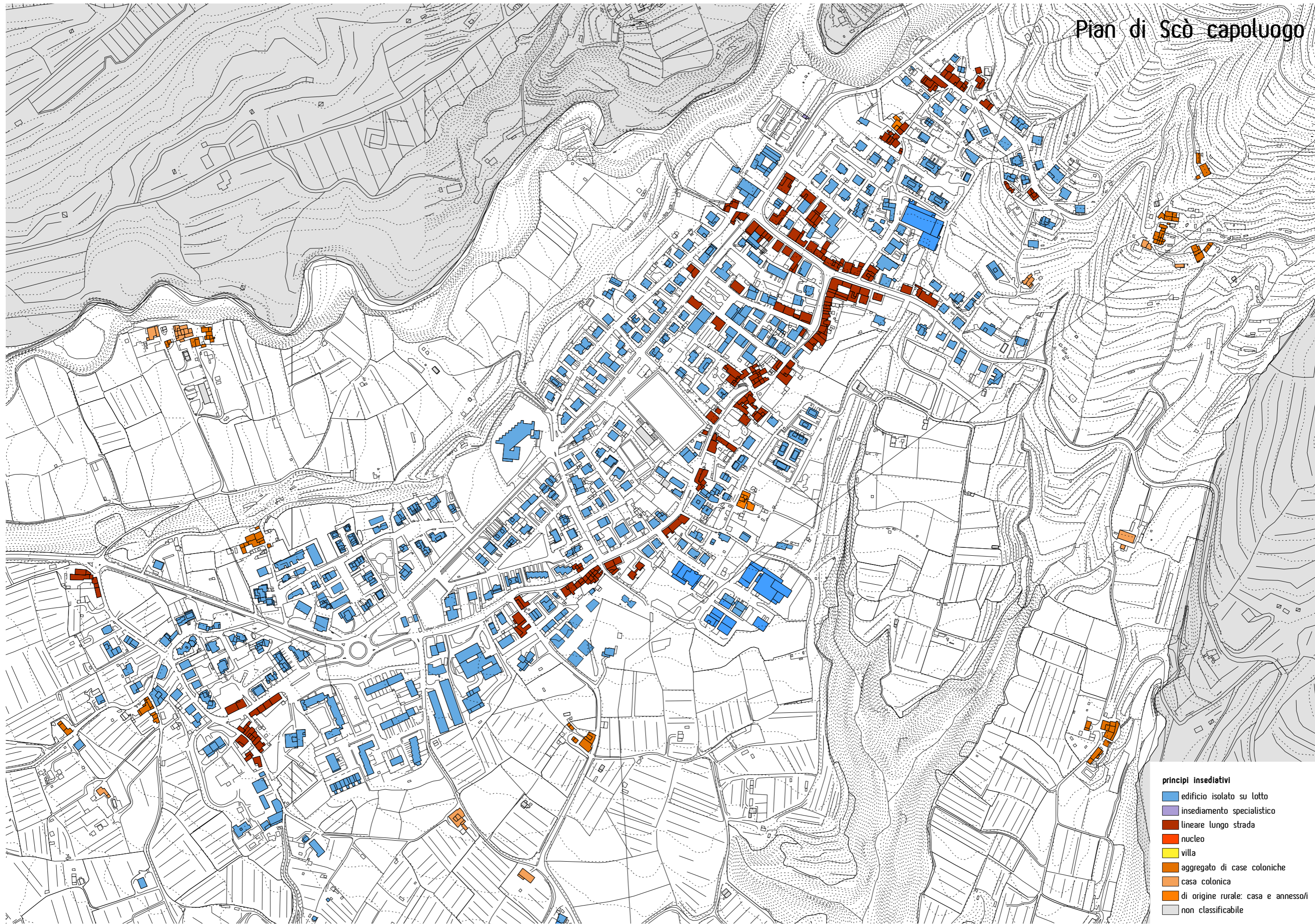


schede patrimonio urbano

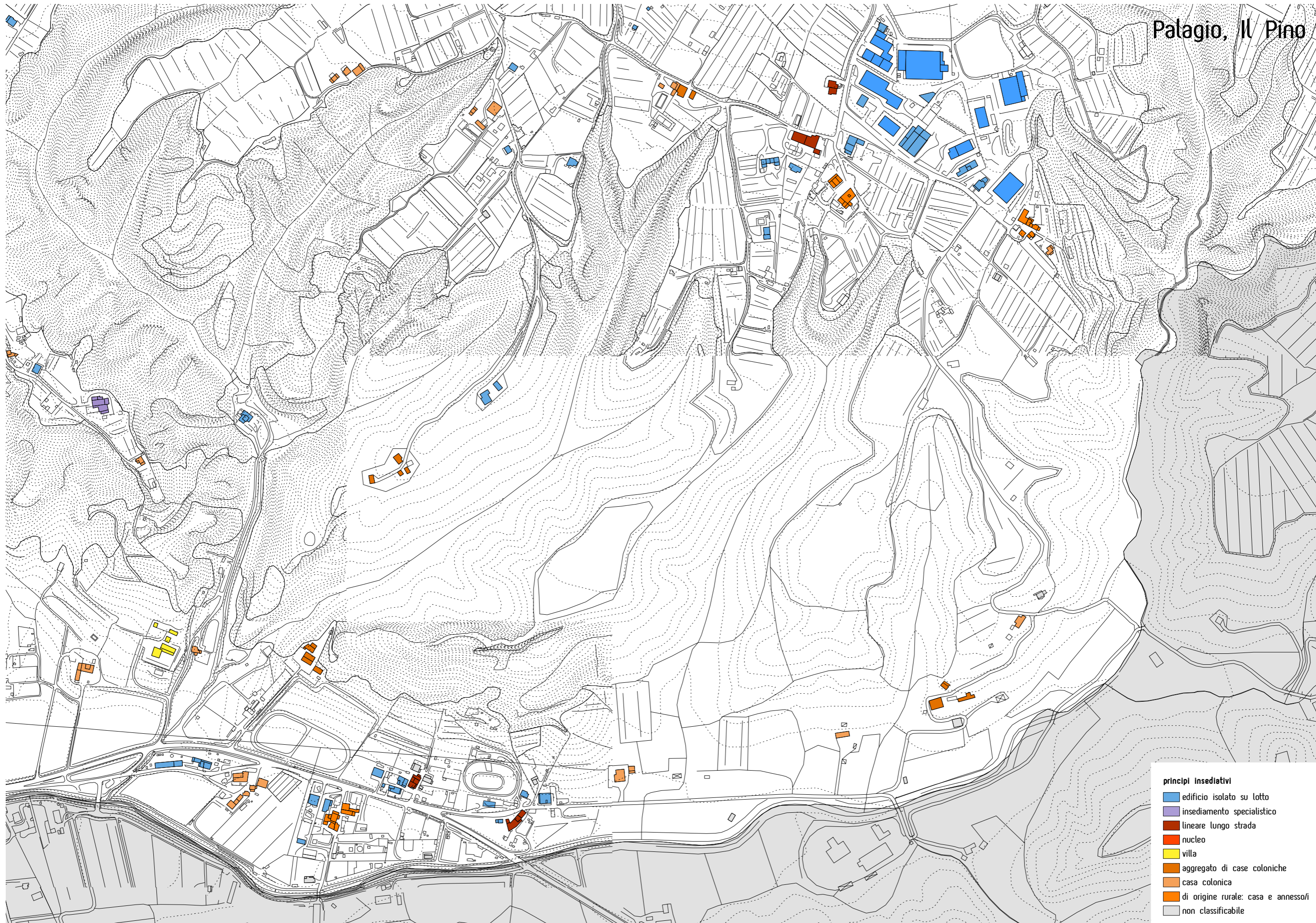


schede patrimonio produttivo

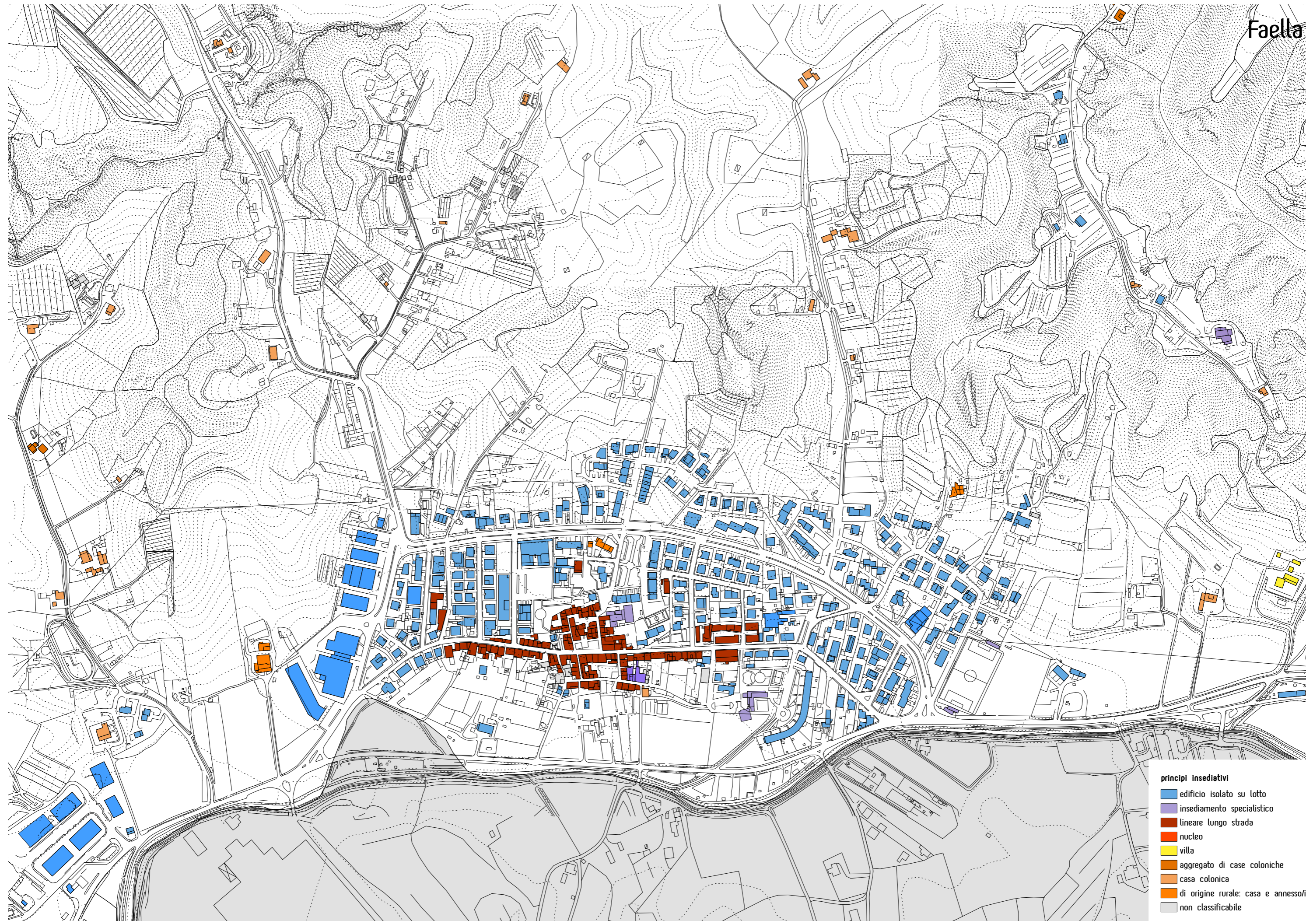




- principi insediativi**
- edificio isolato su lotto
 - insediamento specialistico
 - lineare lungo strada
 - nucleo
 - villa
 - aggregato di case coloniche
 - casa colonica
 - di origine rurale: casa e annesso/i
 - non classificabile

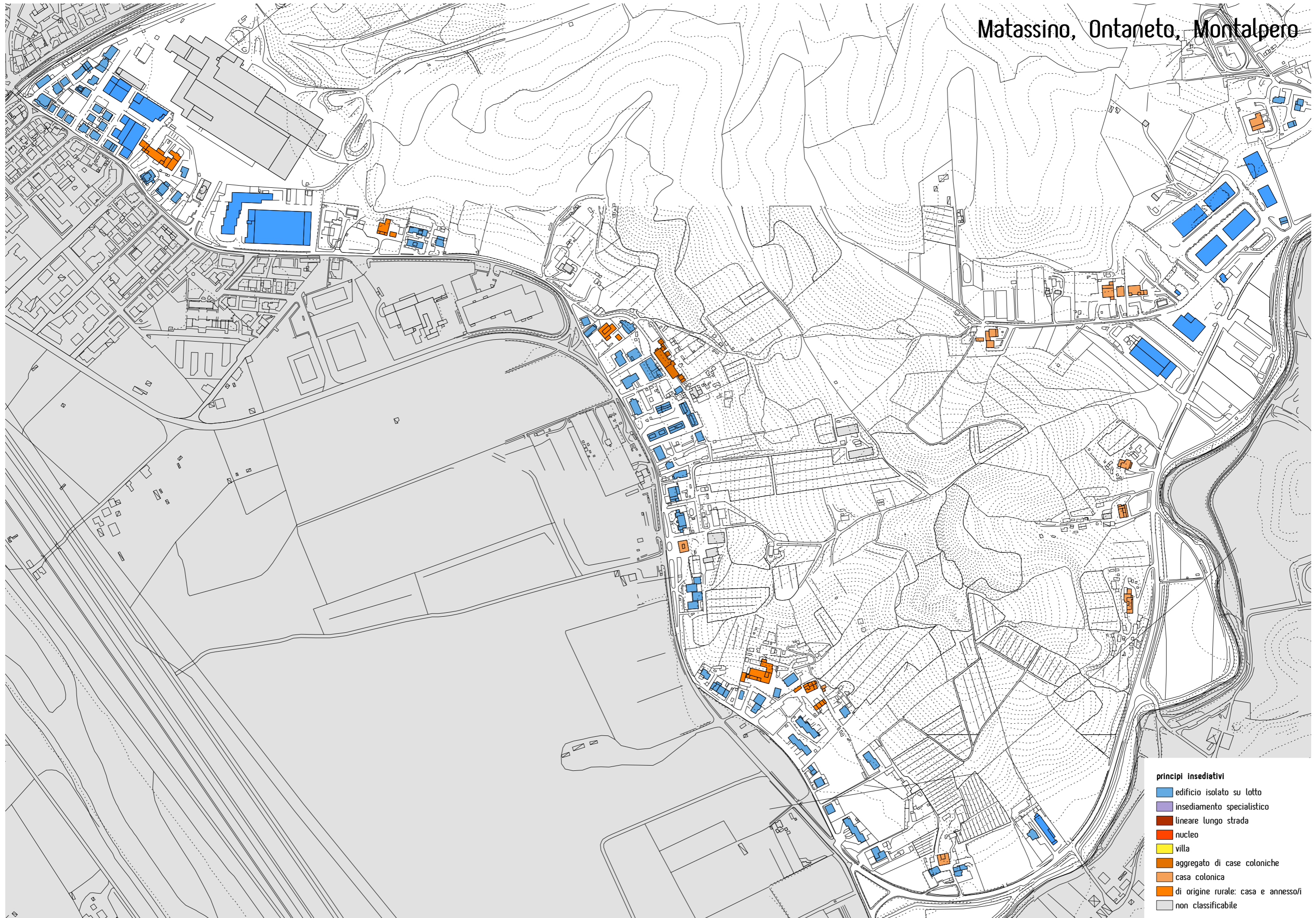


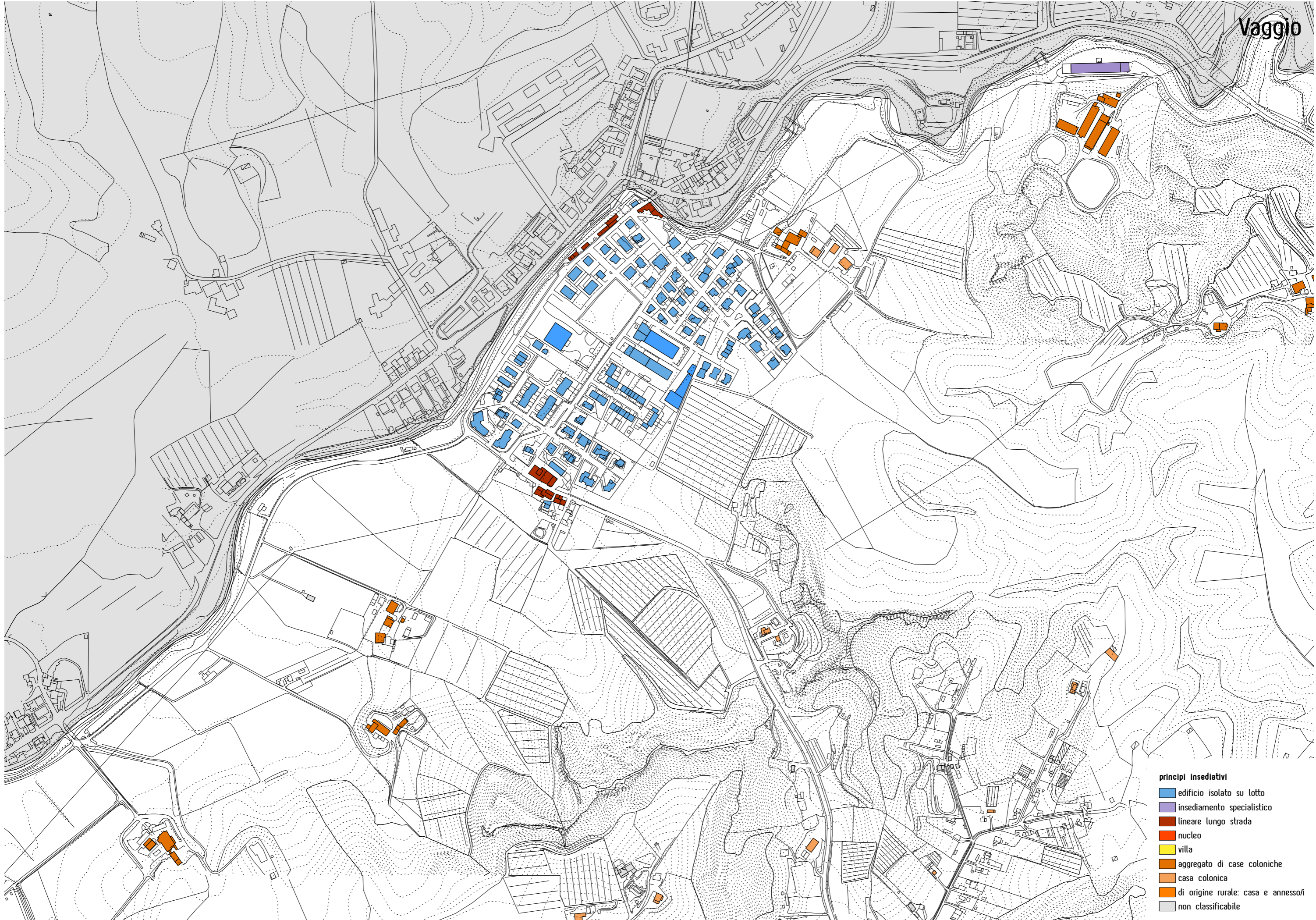
- principi insediativi**
- edificio isolato su lotto
 - insediamento specialistico
 - lineare lungo strada
 - nucleo
 - villa
 - aggregato di case coloniche
 - casa colonica
 - di origine rurale: casa e annesso/i
 - non classificabile



- principi insediativi**
- edificio isolato su lotto
 - insediamento specialistico
 - lineare lungo strada
 - nucleo
 - villa
 - aggregato di case coloniche
 - casa colonica
 - di origine rurale: casa e annesso/i
 - non classificabile

Matassino, Ontaneto, Montalpero





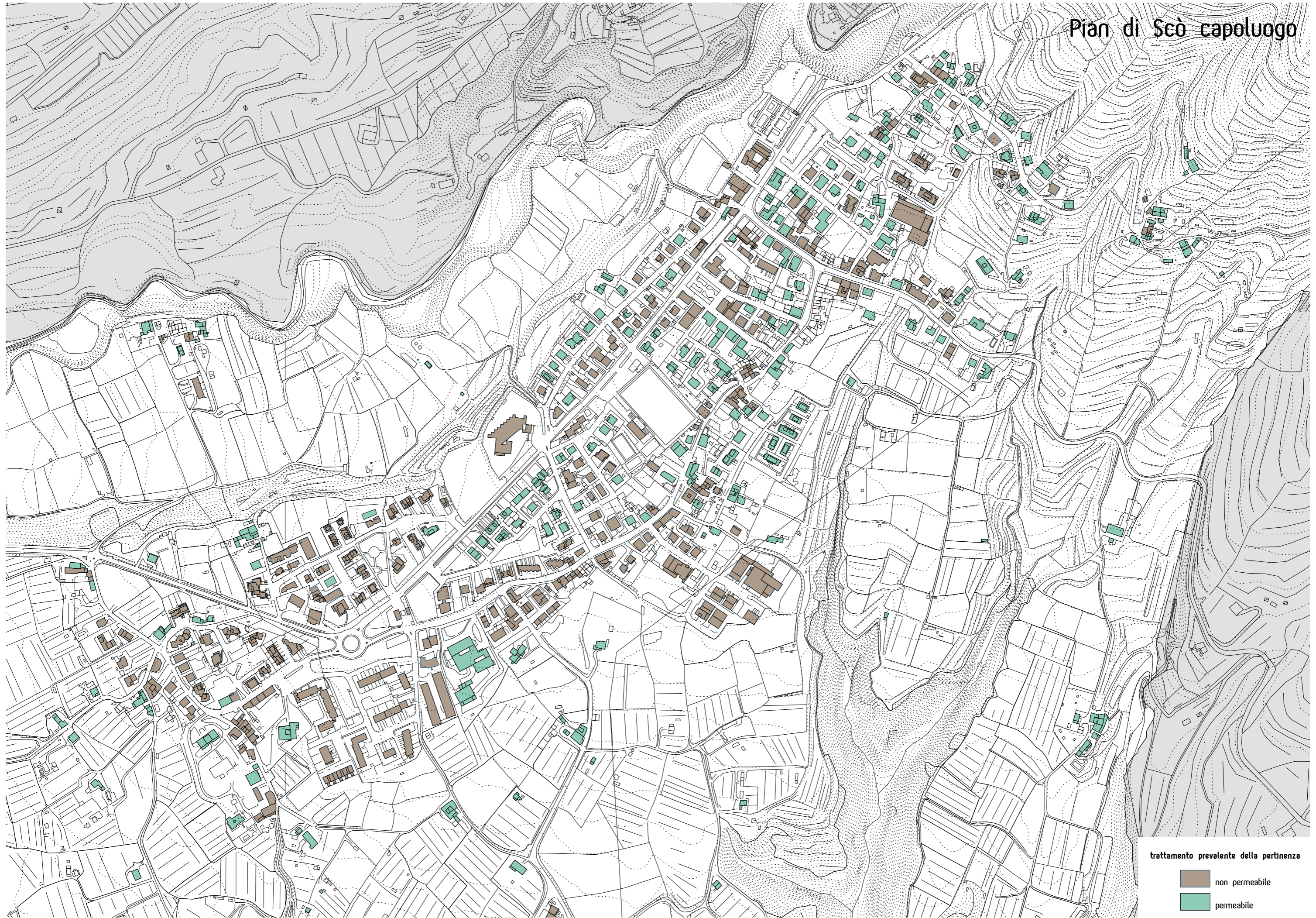
- principi insediativi**
- edificio isolato su lotto
 - insediamento specialistico
 - lineare lungo strada
 - nucleo
 - villa
 - aggregato di case coloniche
 - casa colonica
 - di origine rurale: casa e annesso/i
 - non classificabile

trattamento del suolo

Un indicatore interessante che deriva dalla catalogazione delle modalità di utilizzo e di sistemazione delle aree di pertinenza degli edifici è quello del grado di impermeabilizzazione del suolo. Questo è molto importante per capire l'impatto delle aree urbanizzate e le possibili criticità che un'eccessiva artificializzazione del suolo comporta, anche ai fini del controllo delle problematiche di smaltimento delle acque meteoriche e della stabilità dei versanti.

Un secondo livello di analisi da attivare sulle aree di pertinenza, a partire dalle informazioni di rilievo, riguarderà destinazione e disposizione degli spazi aperti e degli edifici. Come desumibile dalla schedatura, i resedi sono organizzati in modi e con sistemazioni assai varie e a volte abbastanza complesse, che evolvono nel tempo anche con l'introduzione di nuove funzioni a sostituire quelle originarie (come si nota soprattutto nel caso del recupero di insediamenti rurali).

Pian di Scò capoluogo



trattamento prevalente della pertinenza

- non permeabile
- permeabile



trattamento prevalente della pertinenza

- non permeabile
- permeabile